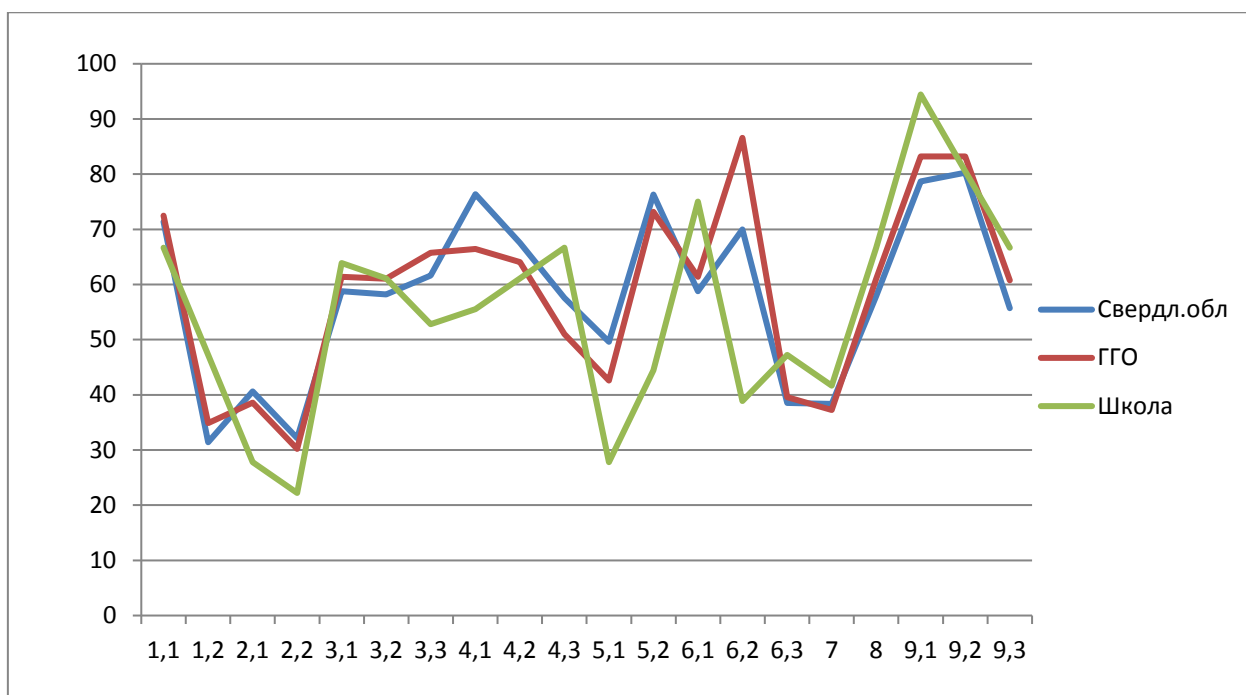


## Анализ ВПР по географии 6 кл

### 1.Выполнение заданий



1.1 Работа с географической картой

1.2 Проверка знаний о великих открытиях

2.1 Работа с географической картой

2.2 Работа с географической картой

3.1 Работа с топографической картой

3.2 Работа с топографической картой

3.3 Работа с топографической картой

4.1 Вычисление времени в разных частях Земли

4.2 Вычисление времени в разных частях Земли

4.2 Вычисление времени в разных частях Земли

4.3 Сопоставление элементов описания и природных зон

5.1 Сопоставление элементов описания и природных зон

5.2 Анализ графической интерпретации погоды

6.1 Анализ графической интерпретации погоды

6.2 Погода

6.3 Анализ текста географического содержания

7. Проверка знаний природных явлений

8. Анализ информации о населении стран мира

9.1,9.2 Анализ информации о населении стран мира

9.3 Анализ информации о населении стран мира

В сравнение с ГГО и Свердловской областью у учеников МБОУ СОШ № 1 на низком уровне находятся задания:

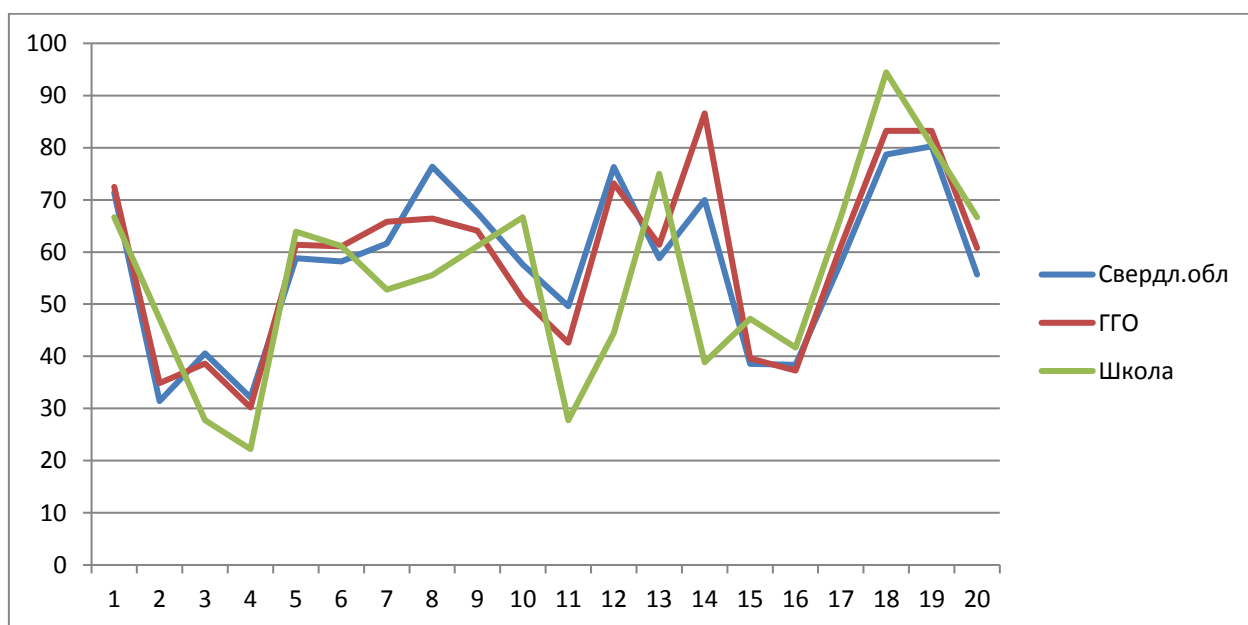
2.2 - Работа с географической картой

3.2, 3.3 - Работа с топографической картой

4.3- Сопоставление элементов описания и природных зон

6.1- Анализ графической интерпретации погоды

#### Достижение планируемых результатов



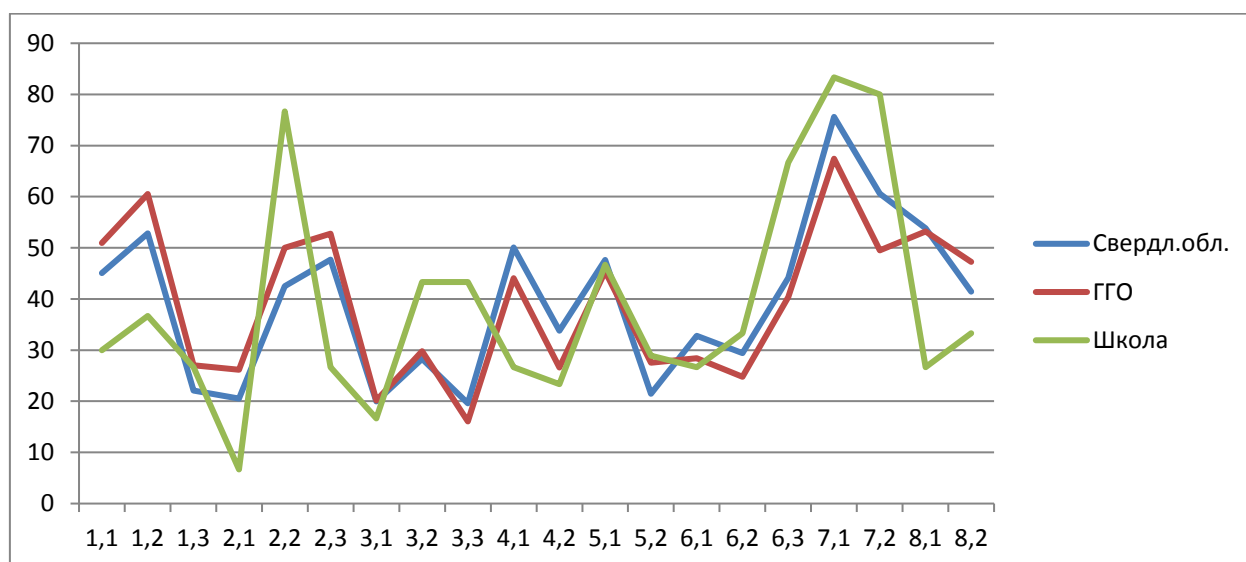
В сравнении с ГГО и Свердловской обл. у учеников «западают»:

- Владение основами картографической грамотности и использования географической карты для решения разнообразных задач. Навыки использования различных источников географической информации для решения учебных задач. Смысловое чтение. Умение оценивать правильность выполнения учебной задачи.

- Умение устанавливать причинно- следственные связи, строить логическое рассуждение, умозаключение и делать выводы. Умение применять географическое мышление в познавательной практике.
- Умение определять понятия, устанавливать аналогии, классифицировать. Умение устанавливать причинно-следственные связи.
- Умение применять и преобразовывать знаки и символы, модели и схемы для решения учебных и познавательных задач. Практические умения и навыки использования количественных и качественных характеристик компонентов географической среды. Навыки использования различных источников географической информации для решения учебных задач. Смысловое чтение.

### Анализ ВПР по географии 7 кл.

Выполнение заданий



- 1.1 Проверка знаний основных открытий великих путешественников
- 1.2 Указание названия объектов, определяющих географическое положение материка или океана
- 1.3 Определение географических координат одной из точек
- 2.1 Чтение профиля рельефа материка и проведение расчётов с использованием карты
- 2.2 Проверка знания крупных форм рельефа материков
- 2.3 Проверка умения распознавать условные обозначения полезных ископаемых
- 3.1 Установление соответствия климатограмм климатическим поясам Земли
- 3.2 Проверка умения определять природные зоны по их характеристикам
- 3.3 Заполнение таблицы основных климатических показателей природной зоны

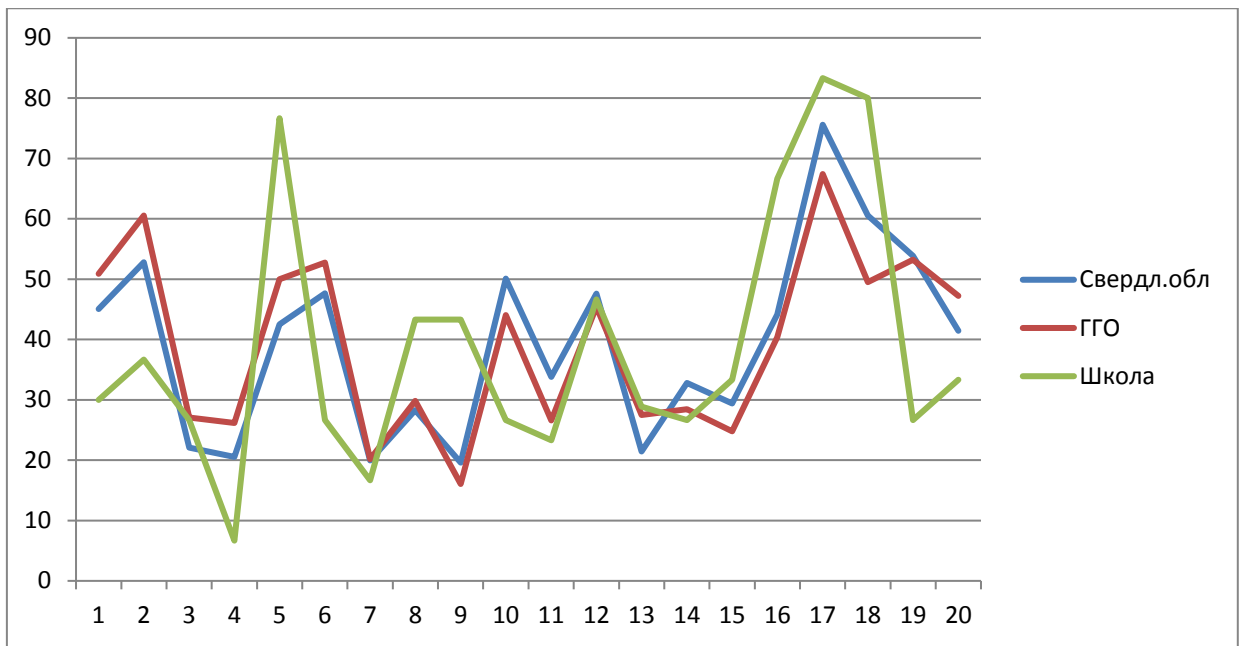
- 4.1 Определение географического процесса, отображённого в виде схемы
- 4.2 Составление последовательности основных этапов географического процесса
- 5.1 Установление соответствия между материками и их географическими особенностями
- 5.2 Выявление географических объектов, расположенных на территории материка
- 6.1 Умение определять и выделять на карте крупные страны по названиям их столиц
- 6.2 Определение времени в столицах стран
- 6.3 Определение времени в столицах стран
- 7.1 Умение извлекать информацию о населении стран мира
- 7.2 Сопоставление информации о населении стран мира с графической информацией
- 8.1 Определение страны по характерным фотоизображением
- 8.2 Выявление страны по её очертаниям

По графику видно, что в сравнении с ГГО и Свердловской областью у обучающихся МБОУ СОШ №1 на низком уровне находятся следующие задания:

- Определение имени путешественника по отмеченному на карте маршруту его экспедиции;
- Уметь читать профиль рельефа на основе знания особенностей рельефа материков и сопоставлять его с картой;
- Определять какому климатическому поясу соответствует климатограмма.
- Определять по схеме природный процесс.
- Работать с фотоматериалами и элементами карты, а также составлять описание страны на основе применения знания особенностей природы, населения, культуры и хозяйства наиболее крупных стран мира.

Хорошо выполнены задания: Определять условные обозначения полезных ископаемых и фиксировать их., Определять климатические показатели для природной зоны., Уметь определять и выделять на карте крупные страны по названиям их столиц.

**Достижение планируемых результатов**



В графике «Достижения планируемых результатов» на низком уровне по сравнению со Свердловской областью и ГГО находится школа по:

-Умениям определять понятия, создавать обобщения, устанавливать аналогии; -- -  
Умения устанавливать причинно-следственные связи, строить логическое рассуждение. Смысловое чтение.

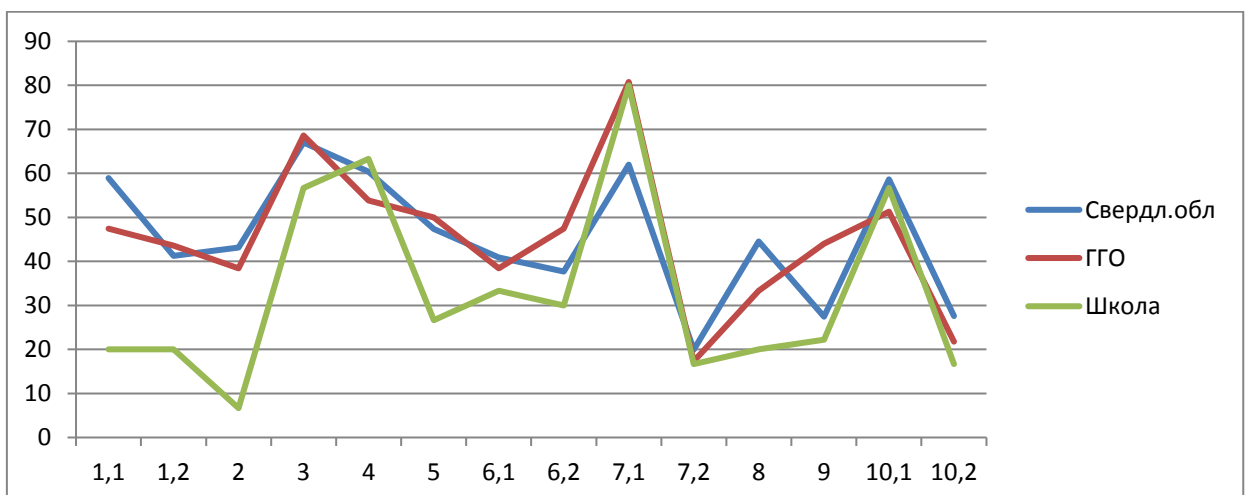
-Умения ориентироваться в источниках географической информации, выявлять взаимодополняющую географическую информацию.

-Умения различать изученные географические объекты, описывать по карте положение и взаиморасположение географических объектов.

- Умения создавать, применять и преобразовывать знаки и символы, модели и схемы для решения учебных задач.

### Анализ ВПР по биологии 7 кл за 6 кл

#### Выполнение заданий.



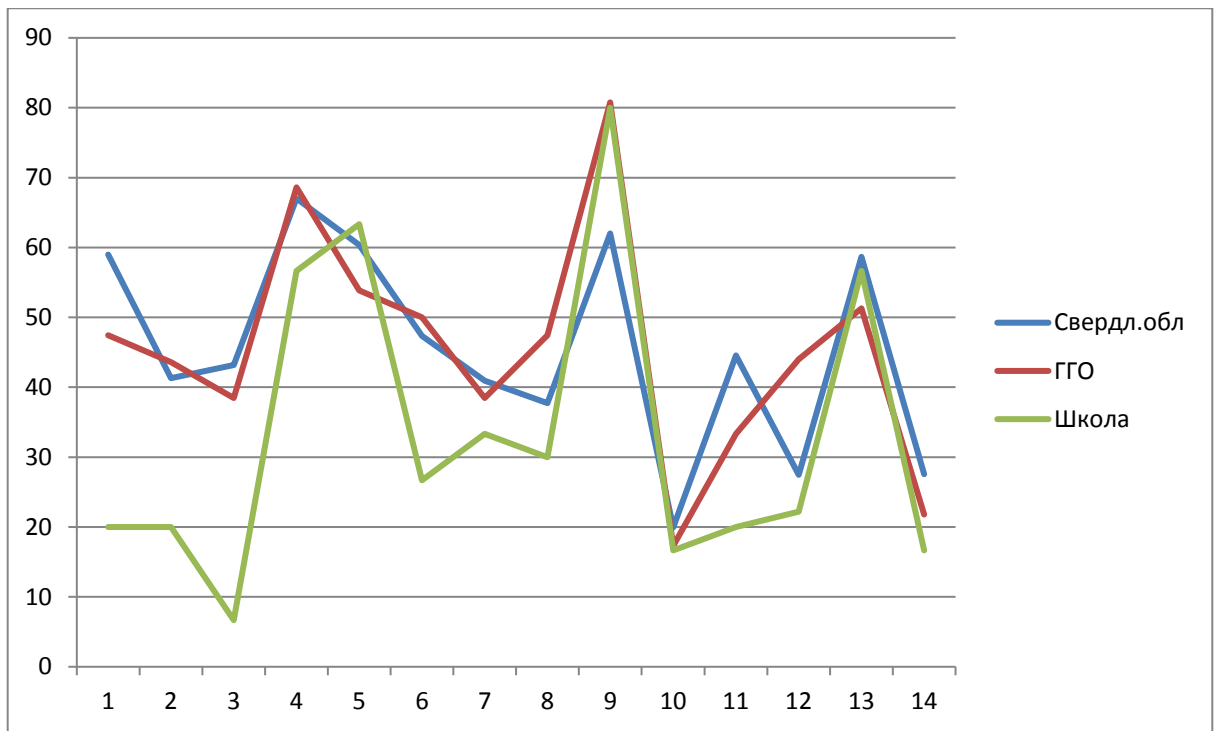
- 1.1 Выделение существенных признаков процесса
- 1.2 Определение области биологии, в которой изучается процесс
- 1.3 Выявление механизма протекания процесса
- 2.1 Определение важнейших структур растительного организма
- 2.2 Определение функций структур растительного организма
3. Работа с текстом биологического содержания
- 4.1 Работа с биологическими объектами и их частями
- 4.2 Работа с биологическими объектами и их частями
- 4.2 Работа с биологическими объектами и их частями
5. Описание биологического объекта по имеющимся моделям (схемам)
6. Определение строения и функции отдельных тканей, органов цветкового растения
7. Органы цветкового растения. Микроскопическое строение растений
- 8.1 Анализ виртуального эксперимента
- 8.2 Анализ виртуального эксперимента
9. Работа с информацией, представленной в табличной форме
10. Приемы выращивания, размножения растений и ухода за ними

Вывод: при сравнении Свердловской области, ГГО и школы у ребят затруднения вызвали задания : Выделение существенных признаков процесса по рисунку (схеме); Определение области биологии, в которой изучается процесс; Определение важнейших структур растительного организма. Работа с биологическими объектами и их частями. Описание биологического объекта по имеющимся моделям (схемам). Определение строения и функции отдельных тканей, органов цветкового растения. Анализ виртуального эксперимента

Необходимо обратить внимание на следующее:

1. Овладение понятийным аппаратом биологии. Выделять существенные признаки биологических объектов (клеток и организмов растений, животных) и процессов, характерных для живых организмов.
2. Умение раскрывать роль биологии в практической деятельности людей.
3. В процессе повторения необходимо уделить основное внимание на умение работать с изображениями (рисунками или фотографиями) и схемами строения организмов. Чтобы процесс распознавания был отработан, надо многократно предлагать школьникам задания с изображениями типичных представителей всех царств живой природы. Одновременно с узнаванием объекта необходимо рассматривать его систематическое положение, особенности строения и жизнедеятельности.
4. Целесообразно сделать акцент на умение работать с текстом. Обучающиеся должны найти в тексте ошибки и аргументировать их.

**Достижение планируемых результатов**

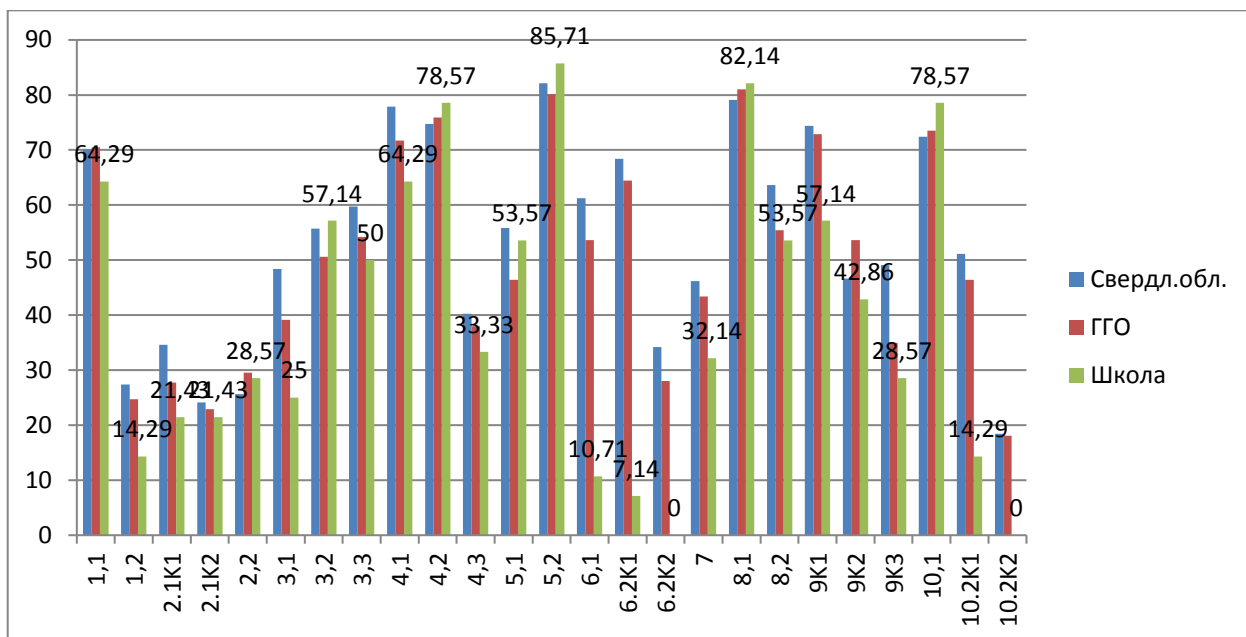


По графику с сравнении со Свердловской областью и ГГО у обучающихся школы «западают» умения:

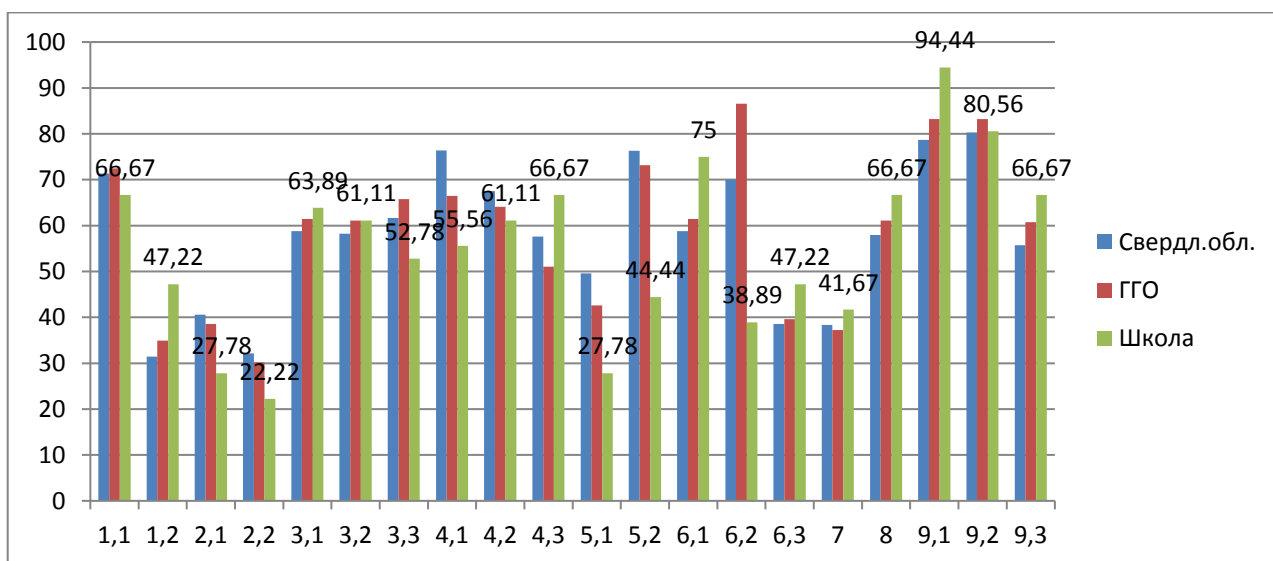
1. Умения определять понятия, создавать обобщения, устанавливать аналогии, классифицировать, самостоятельно выбирать основания и критерии для классификации.
2. Формирование основ экологической грамотности: способности оценивать последствия деятельности человека в природе; способности выбирать целевые и смысловые установки в своих действиях и поступках по отношению к живой природе, здоровью своему и окружающих; осознания необходимости действий по сохранению биоразнообразия.
3. Смысловое чтение.
4. Умения устанавливать причинно-следственные связи, строить логическое рассуждение, умозаключение (индуктивное, дедуктивное и по аналогии) и делать выводы. Формирование первоначальных систематизированных представлений о биологических объектах, процессах, явлениях, закономерностях.
5. Формирование системы научных знаний о живой природе, закономерностях ее развития, об исторически быстром сокращении биологического разнообразия в биосфере в результате деятельности человека для развития современных естественнонаучных представлений о картине мира.

### **Динамика выполнения заданий по географии 6 кл задание 3.3**

2021 год



2022 год

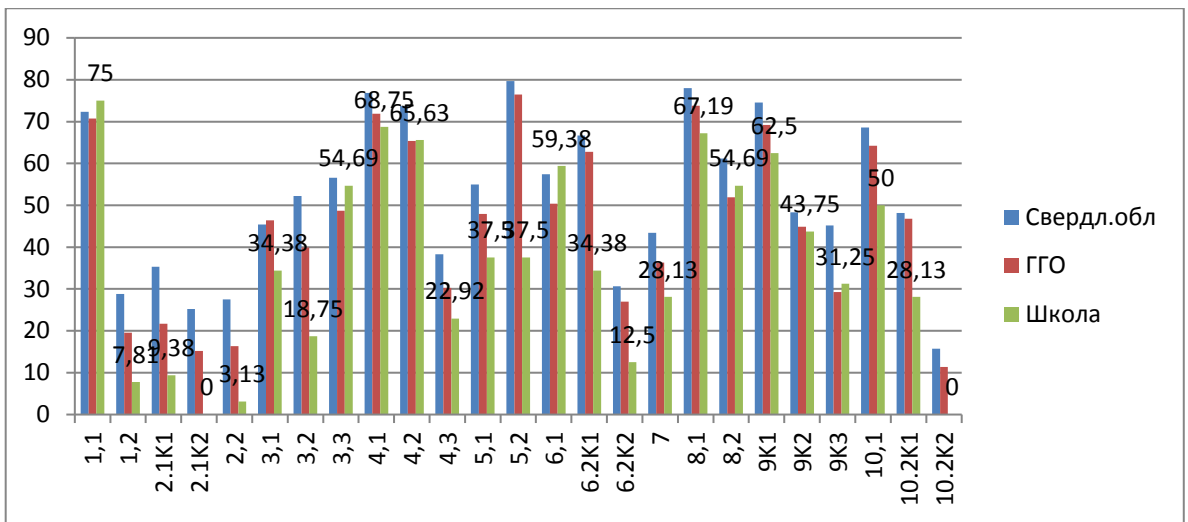


При сравнении задания 3.3 – работа с топографической картой по географии за 2021 и 2022 учебный год наблюдается положительная динамика (2021 г. задание 3.3 – 50%, в 2022 году-52.78%)

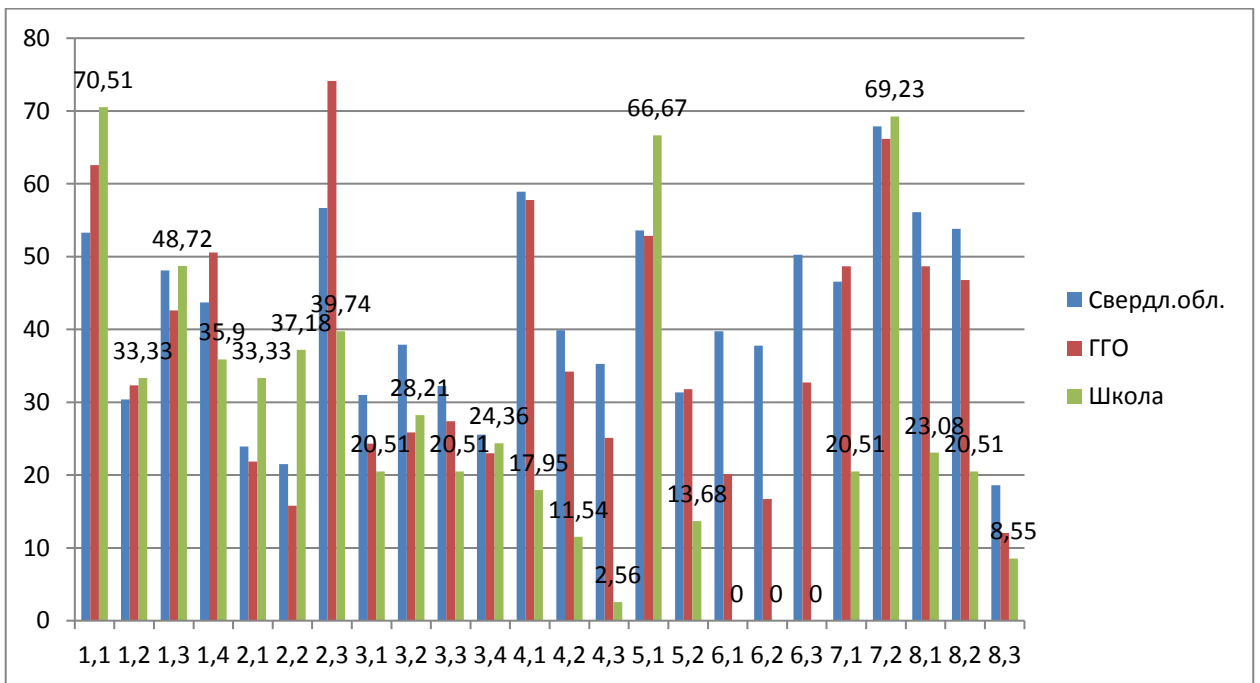
### Динамика выполнения заданий по географии 7 кл задание 7.1 и 7.2

2020 год

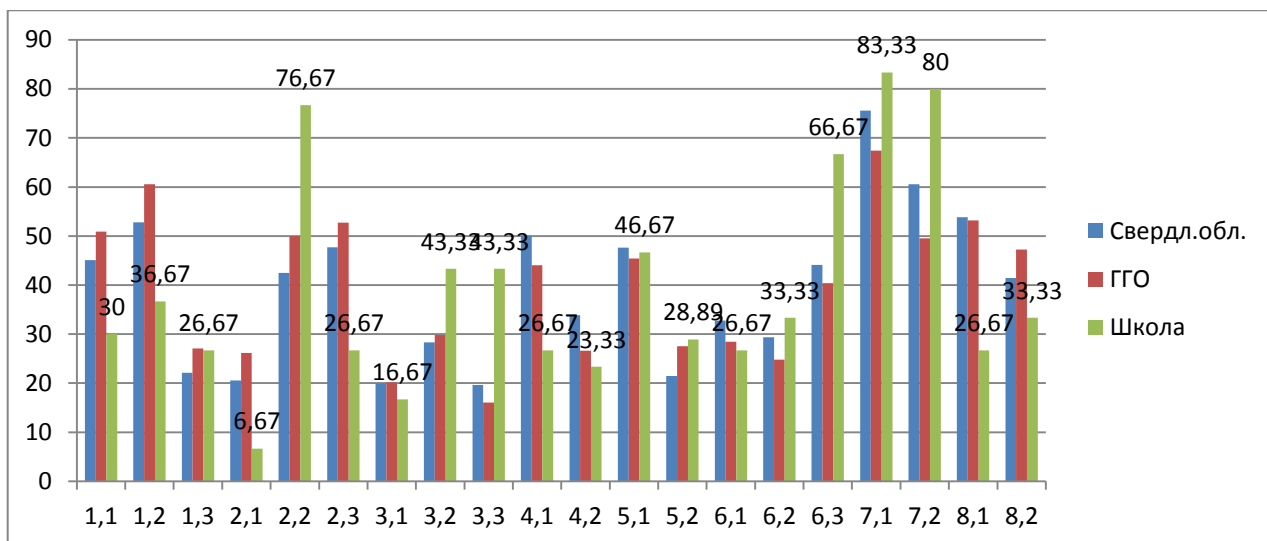




2021 год



2022 год



Проанализировав динамику выполнения заданий 7.1 (умение извлекать информацию о населении стран мира) и 7.2 (сопоставление информации о населении стран мира с графической информацией) по географии в 7 кл можно сделать вывод, наблюдается положительная динамика, т.к по диаграмме за 2021 год задание 7.1 было -20.5%, а в2022 году-83,33%, задание 7.2 в 2021 году-69.23%, а в 2022 году-80%